

**Сводный аналитический отчет о результатах
коррекционно – развивающей работы учителя – логопеда
Стрельцовой Ирины Юрьевны
за 2022/23, 2023/24 учебные года**

Организационное направление

Аналитический отчет составлен по итогам деятельности учителя- логопеда Стрельцовой И.Ю. за 2022-2023 и 2023 - 2024 уч. г. с целью оценки качества проведенной коррекционно-развивающей работы.

После проведенного полного логопедического обследования МБОУ СОШ №20 им. И.С. Любимого функционирует группа общего фонетико-фонематического недоразвития речи 7-9 лет (ФФНР), в которой проведена коррекционная работа по устранению речевых нарушений за период с сентября 2022 по май 2024 года прошло обучение 20 детей . В сентябре 2022-2023 учебного года в логопедическую группу было зачислено 20 детей, из них 11 детей имели ОНР3 уровня, 9 детей – ОНР2 уровня.

Коррекционно-развивающий процесс, в группе компенсирующей направленности для детей с ФФНР в 2021-2022 и 2023-2024 учебном году, строился в соответствии с адаптированной образовательной программой МБОУ СОШ №20 им .А.С .Любимого, которая строилась на основе инструктивного письма Министерства образования РФ №2 от 14.12.2000г.

1. Технология логопедического обследования.

Используемая методическая литература:

- О.В. Елецкая, Горбачевская Н.Ю. Организация логопедической работы в школе. – М.: ТЦ Сфера, 2005. – 192с.
- Мазанова Е.В. Школьный логопункт. Документация, планирование и организация коррекционной работы: методическое пособие для учителей-логопедов. — М. : Издательство ГНОМ и Д, 2009.

2. Коррекционно-логопедические технологии.

Используемая методическая литература:

- Т.А. Ткаченко «Коррекция фонетических нарушений у детей»

3. Арт-терапевтические технологии (пескотерапия ИЗО-терапия, музыкотерапия, цветотерапия)

Используемая методическая литература:

- О.Б. Сапожникова, Т.А. Петрик «Игры с песком для обучения пересказу детей 5-7 лет»

4. Мнемотехника.

Используемая методическая литература:

Ю.Е.Розова, Т.В. Коробченко «Развиваем речь, тренируем память, использование приемов мнемотехники в работе логопеда»

Работа включала в себя следующие направления:

1. Диагностическое;
2. Коррекционно – развивающее;
3. Консультативное;
4. Организационно – методическое.

Диагностическое направление.

В сентябре 2022 и в сентябре 2023 годов было проведено углубленное логопедическое обследование детей, зачисленных в школьный логопедический пункт с использованием мониторинг всех сторон устной и письменной речи младших школьников (составлен по методикам Фотековой Т.А., Ахутиной Т.В., Мазановой Е.В.)

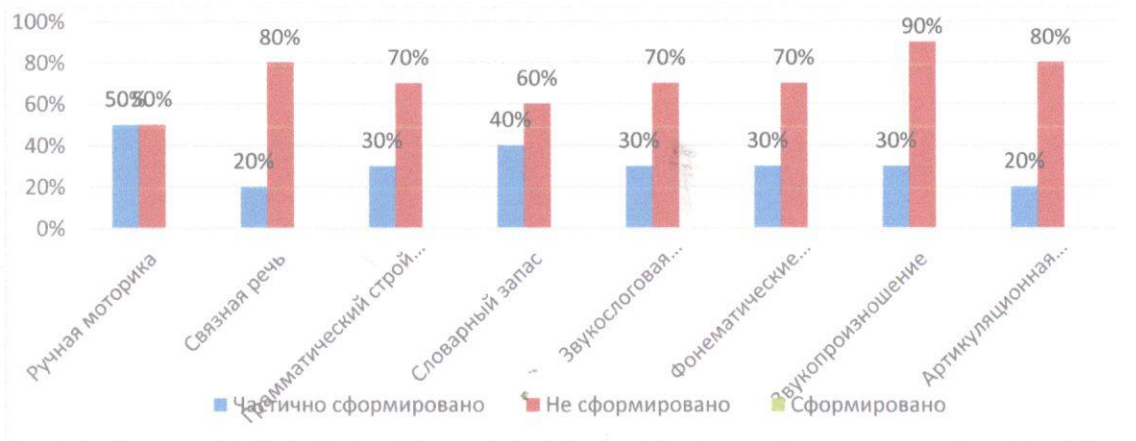
Цель: выявление особенностей общего и речевого развития учеников группы.

Задачи: выявить состояние компонентов речевой системы, соотношение развития различных компонентов речи, сопоставление уровня развития языковых средств с их активизацией (использованием в речевой деятельности)

Обследование на начало 2022,2023 учебных годов позволило выявить не только нарушения в развитии учеников в отношении общего и речевого развития ребенка, но и позитивные симптомы, компенсаторные возможности, зону ближайшего развития, помогло адаптировать образовательную программу, сформировать подгруппы детей для коррекции нарушения речи, составить планы подгрупповой и индивидуальной коррекционно-развивающей деятельности.

**Таблица мониторинга речевого развития группы детей
с ФФНР 2022-2023 учебном году
(вводный мониторинг)**

Виды деятельности	Сформировано (количество детей в %)	Частично сформировано (количество детей в%)	Не сформировано (количество детей в%)
Артикуляционная моторика	0	2(20%)	8(80%)
Звукопроизношение	0	1(10%)	9(90%)
Фонематические процессы	0	3(30%)	7(70%)
Звукослоговая структура слова	0	3(30%)	7(70%)
Словарный запас	0	4(40%)	6(60%)
Грамматический строй речи	0	3(30%)	7(70%)
Связная речь	0	2(20%)	8(80%)
Ручная моторика	0	5(50%)	5(50%)



**Таблица мониторинга речевого развития группы детей
с ФФНР 2023-2024 учебном году
(вводный мониторинг)**

Виды деятельности	Сформировано (количество детей в %)	Частично сформировано (количество детей в%)	Не сформировано (количество детей в%)
Артикуляционная моторика	4(40%)	5(50%)	1(10%)
Звукопроизношение	3(30%)	6(60%)	1(10%)
Фонематические процессы	6(60%)	4(40%)	0
Звукослоговая структура слова	6(60%)	3(30%)	1(10%)
Словарный запас	7(70%)	3(30%)	0
Грамматический строй речи	5(50%)	4(40%)	1(10%)
Связная речь	5(50%)	3(30%)	2(20%)
Ручная моторика	7(70%)	3(30%)	0



Таблица мониторинга речевого развития группы детей с ФФНР 2022-2023 учебном году (итоговый мониторинг)

Виды деятельности	Сформировано (количество детей в %)	Частично сформировано (количество детей в%)	Не сформировано (количество детей в%)
Артикуляционная моторика	4(40%)	5(50%)	1(10%)
Звукопроизношение	3(30%)	6(60%)	1(10%)
Фонематические процессы	6(60%)	4(40%)	0
Звукослоговая структура слова	6(60%)	3(30%)	1(10%)
Словарный запас	7(70%)	3(30%)	0
Грамматический строй речи	5(50%)	3(30%)	1(10%)
Связная речь	5(50%)	3(30%)	2(20%)
Ручная моторика	7(70%)	3(30%)	0

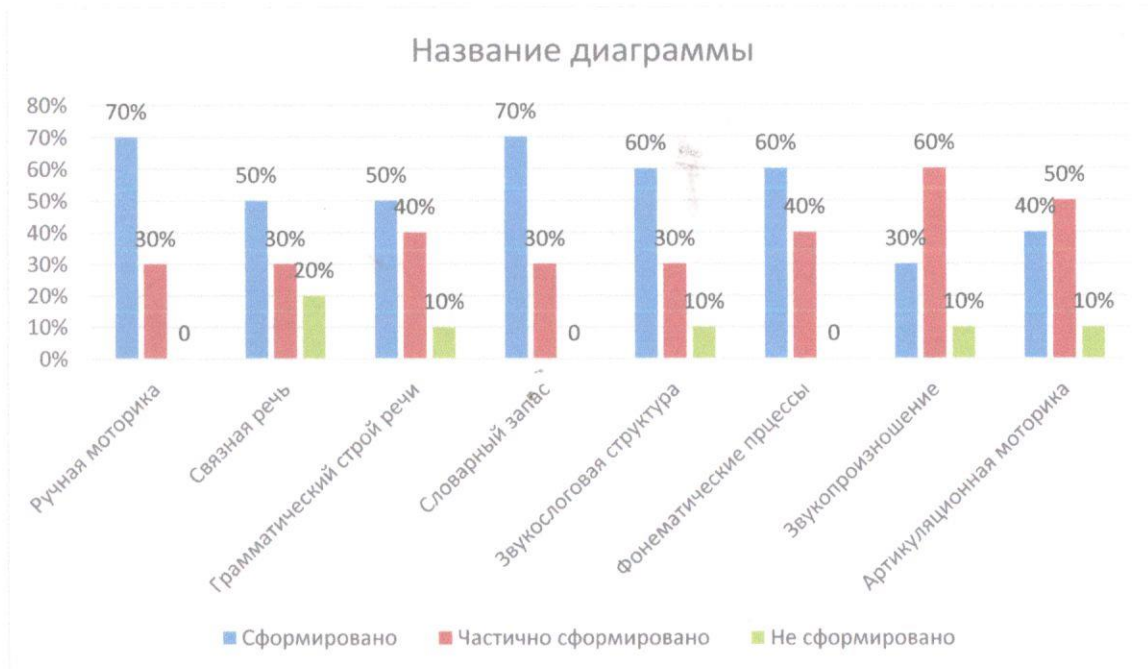
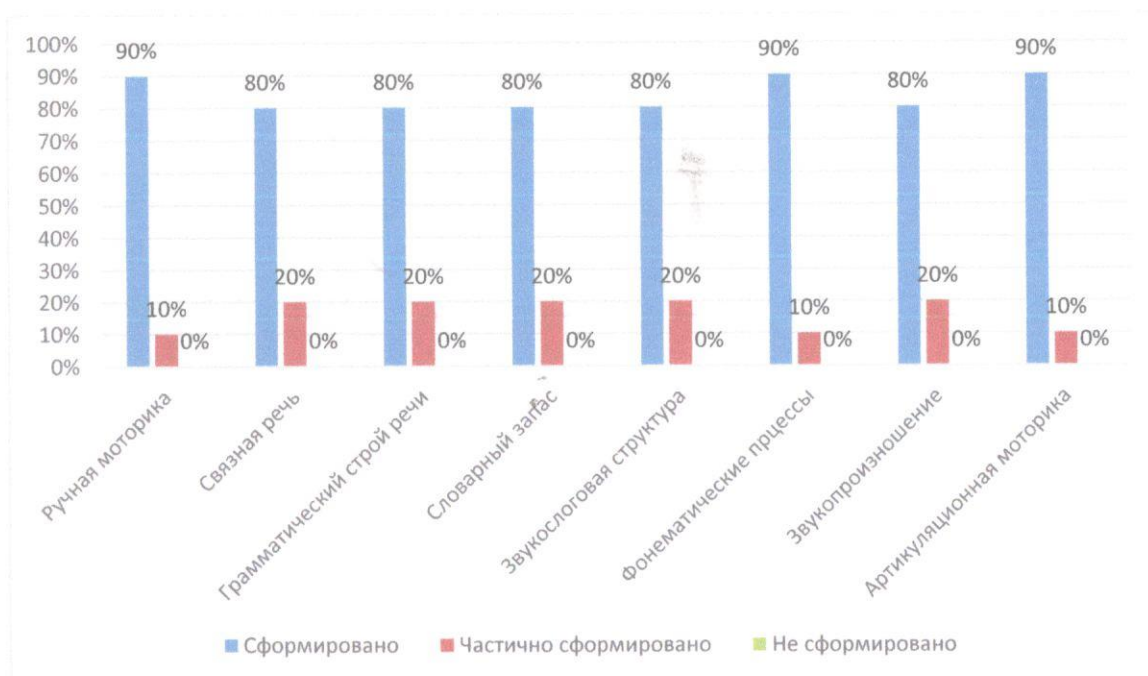


Таблица мониторинга речевого развития группы детей с ФФНР 2023-2024 учебном году (итоговый мониторинг)

Виды деятельности	Сформировано (количество детей в %)	Частично сформировано (количество детей в%)	Не сформировано (количество детей в%)
Артикуляционная моторика	9(90%)	1(10%)	0
Звукопроизношение	8(80%)	2(20%)	0
Фонематические процессы	9(90%)	1(10%)	0
Звукослоговая структура слова	8(80%)	2(20%)	0
Словарный запас	8(80%)	2(20%)	0
Грамматический строй речи	8(80%)	2(20%)	0
Связная речь	8(80%)	2(20%)	0
Ручная моторика	9(90%)	1(10%)	0



По результатам представленным в таблице, видно что на начало обучения 2022-2023 учебном году обследуемые дети были распределены по уровням речевого развития следующим образом: высокий уровень-0%, средний уровень-30%, низкий уровень-70%.

В результате итогового обследования и проделанной коррекционно-образовательной работы в 2023-2024 учебном году были выявлены следующие показатели состояния развития речи детей: высокий уровень-80%, средний уровень-20%, низкий уровень-0%.

Вывод: на начало учебного года уровень развития всех компонентов речи был низким. За два учебных года была проделана большая коррекционно-развивающая работа, результат которой виден в итоговых таблицах, что еще раз подтверждает положительную динамику развития всех речевых процессов у учащихся. Об эффективности проведенной логопедической работы свидетельствует изменение процентного соотношения уровней речевого развития, выявленное на начальном этапе работы и в конце учебного года.

Количество детей, выпущенных из логопедического пункта за 2 года – 20 человек.

Таким образом, результативность логопедической работы, на конец 2023-2024 учебного года составила 80%.

Коррекционно-развивающее направление

Целью работы являлось воспитание у детей правильной, чёткой речи с соответствующим возрасту словарным запасом и уровнем связной речи, что обеспечивалось разноплановым систематическим воздействием, направленным на развитие речевых и неречевых процессов.

По данному направлению была проведена следующая работа.

На протяжении всего года проводились групповые и индивидуальные занятия логопеда по коррекции нарушений звукопроизношения и по коррекции нарушений письменной и устной речи, согласно расписанию логопедических

занятий для всех групп учащихся, утверждённого директором школы, а так же индивидуальные занятия с детьми, имеющими ОВЗ.

Форма организации обучения – групповая

Структура занятия по коррекции нарушений устной речи:

- развитие артикуляционной моторики,
- развитие мелкой моторики,
- формирование кинестетических ощущений речевых органов,
- формирование сочетания речи с движением,
- развитие фонематических представлений,
- формирование звукослоговой структуры слова,
- развитие норм грамматического строя речи,
- исправление нарушений звукопроизношения,
- развитие связного самостоятельного высказывания,
- совершенствование навыков чтения и письма,
- развитие высших психических функций (внимание, память, мышление, восприятие),
- развитие пространственно-временных представлений.

Структура занятия по коррекции нарушений письменной речи:

- развитие мелкой моторики,
- развитие фонематических представлений,
- формирование звукослоговой структуры слова,
- развитие норм грамматического строя речи,
- дифференциация звуков на письме,
- исправление нарушений письменной речи,
- закрепление исправленных нарушений письменной речи,
- совершенствование навыков чтения и письма.

На логопедических занятиях используются различные методы и приёмы, в том числе использование ИКТ, здоровьесберегающие технологии:

- гимнастика для глаз
- дыхательная гимнастика
- пальчиковая гимнастика
- динамические паузы
- релаксация
- массаж и самомассаж
- су-джок-терапия
- сказкотерапия при выполнении артикуляционной гимнастики, что является инновационным методом в работе учителя-логопеда и повышает интерес учащихся к логопедическим занятиям.

В своей работе я использую следующие компьютерные программы - «Читай-пиши без ошибок», «Звукареку», «Логоблиц школа»

Взаимодействие с участниками коррекционного процесса.

Педагог – психолог: обсуждение результатов диагностики, выявление индивидуальных особенностей детей с речевыми нарушениями, обозначение проблем эмоционально – волевой сферы и способы их преодоления.

Учитель начальных классов: уточнение специфических нарушений письменной и устной речи у детей.

Знакомство классных руководителей с результатами диагностики 1-4 классов (нарушениями устной и письменной речи)

Информирование классных руководителей о задачах и содержании работы учителя-логопеда на 2022 – 2023, 2023-2024 учебный год.

Родители: обсуждение речевых нарушений детей, их индивидуальных особенностей, уточнение анамнеза развития и заболеваний; рекомендации по закреплению полученных на занятиях навыков дома (развитие мелкой моторики, артикуляционная гимнастика, автоматизация звуков в речи, упражнения на развитие фонематических процессов, дифференциации звуков на письме).

Родители по собственному запросу или по запросу со стороны логопеда посещали индивидуальные консультации по вопросам результатов обследования, эффективности коррекционного процесса, получали рекомендации по закреплению полученных детьми на занятиях навыков дома.

В течение учебного процесса все указанные участники коррекционного процесса находились во взаимодействии.

Консультативное направление

В соответствии с годовым планом работы с педагогами школы проводились консультации по вопросам обучения детей с трудностями в обучении.

Оказывалась систематическая консультационная помощь родителям в организации индивидуальной работы с детьми. Велась пропаганда логопедических знаний, приобщение родителей к коррекционно-воспитательной работе по развитию речи ребёнка. Родительские собрания для учащихся 2 - классов сентябрь - «Что такое дисграфия и как помочь ребёнку - дисграфику?», декабрь «Эти трудные согласные. Дифференциация звонких и глухих согласных».

За период с сентября по июнь в школьном консультационном пункте по оказанию психолого-педагогической, методической и консультативной помощи родителям детей проведены 64 индивидуальных консультации.

Методическая работа

1. Ведение документации (журналы обследования речи, журнал движения детей на логопункте, журнал учета консультаций учителя-логопеда, журнал посещения логопедических занятий, журнал логопедических занятий по преодолению дисграфии, протоколы обследования на дисграфию).

2. Посещение педагогических советов.

3. Подготовка необходимой документацию к заседаниям школьной ПМПк. Активно участвовала в работе школьной ПМПк

4. В течение всего учебного года проводилась работа по повышению квалификации:

Изучались новинки методической литературы, знакомство с инновационными технологиями. Являлась постоянным слушателем вебинаров и мастер - классов, проводимых на порталах «Мерсибо», «Логоэксперт».

Изучались новинки методической литературы, знакомство с инновационными технологиями, участие в вебинарах, мастер-классах.

Осуществлялся подбор методической и коррекционной литературы и пособий, логопедических игр в помощь учителям и родителям.

Систематизирован иллюстративный и раздаточный материал для фронтальных и индивидуальных занятий.

ВЫВОДЫ:

Проанализировав коррекционно-логопедическую работу за 2022-2024 учебный год, можно сделать вывод, результаты диагностики обучающихся, можно сделать вывод, что поставленные цели и задачи реализованы. Образовательный процесс и коррекционно-логопедическая работа в 2022-2023 и 2023-2024 учебных годах строилась в единстве с диагностикой, коррекцией и профилактикой отклонений в речевом развитии.

Учитель-логопед _____



Стрельцова И.Ю.

Рассмотрено и утверждено
Директор МБОУ СОШ №20
им. И.С.Любимого _____



Ашикарьян Л.А.